

Csaknem négyéves csúcson a GKI fogyasztói bizalmi indexe

Áprilisban folytatódott a **GKI konjunktúraindex** (szezonális hatásoktól megtisztított) értékének egy éve tartó emelkedése. A GKI Gazdaságkutató Zrt. (www.gki.hu) által – az Európai Unió támogatásával – készített felmérés szerint a fogyasztói bizalmi index nemcsak a válság előtti utolsó „békehónap”, 2008 szeptemberének szintjét haladta meg, de 2006 májusa óta nem volt ilyen magas. Már az üzleti várakozások sem sokkal maradnak el a válság előtti szinttől.

Miközben márciusban az **üzleti szektor** várakozásainak kedvező változása kizárólag az ipari bizalmi indexnek volt köszönhető, áprilisban az ipari várakozások kissé romlottak, a **többi ágazaté viszont érezhetően emelkedett**. Az **ipari** bizalmi index egy éve tartó emelkedése most másodszor tört meg. Stagnált a termelési kilátások, romlott a rendelésállományok és saját termelésű készletek megítélése, de javult az elmúlt időszak termelése. Az exportrendeléseket is gyengébbek érezték a válaszolók. Az ipari várakozások áprilisi romlása azonban kisebb a márciusi emelkedésnél. Az **építőipari** bizalmi index értéke a márciusi csökkenés után áprilisban növekedett, de még jóval elmarad a válság előtti szinttől. Most egyaránt javult kissé az előző három hónap termelési színvonalának és a rendelésállományoknak a megítélése. A **kereskedelmi** bizalmi index értéke 2010 első három hónapjában határozottan növekedett, majd áprilisban valósággal megugrott, s elérte a válság előtti szintet. Leginkább az eladási pozíció megítélése javult, de markáns növekedést jeleznek a rendelésállományra vonatkozó várakozások is, miközben a készletek átlagos színvonala nőtt márciushoz képest. A **szolgáltatói** bizalmi index szezonálisan kiigazított értéke az év elejére jellemző ingadozást követően áprilisban jelentősen emelkedett, s megközelítette a válság kirobbanását megelőző szintet. Legnagyobb mértékben a közeljövőre vonatkozó forgalmi várakozások javultak, de jelentősen javult az üzletmenet megítélése is.

A **foglalkoztatási** szándék az iparban kissé, a kereskedelemben erőteljesebben romlott, az építőiparban és főleg a szolgáltatások körében javult, s jelentősen csökkent a fogyasztók munkanélküliségtől való félelme.

Az iparban a következő három hónapban az eladási **árak** növekedésére számítottak. Az építőiparban az árcsökkenésre számító cégek aránya továbbra is jelentősen meghaladta az áremelésre készülőkét, de a

mélyépítésben már ez utóbbiak voltak enyhe többségben. Némileg erősödött a kereskedelmi és szolgáltató cégek áremelési törekvése, miközben a fogyasztók inflációs várakozása mérséklődött.

Áprilisban már alig voltak többen azok a cégek, amelyek a **magyar gazdaság kilátásait** romlónak, mint amelyek javulónak minősítették. A fogyasztók véleménye is jelentősen javult a magyar gazdaság helyzetéről.

A **GKI fogyasztói bizalmi index** értéke a 2009. áprilisi mélypont után markáns növekedésnek indult. Értéke ugyan nagyon messze van a korábbi választási évek csúcspontjaitól, de csaknem négy éve nem volt ilyen magas. Érezhetően kedvezőbb lett a lakosság saját pénzügyi helyzetére vonatkozó várakozása, miközben a közeljövőben várható megtakarítási képességről alkotott véleménye nem változott.

Módszertani magyarázat:

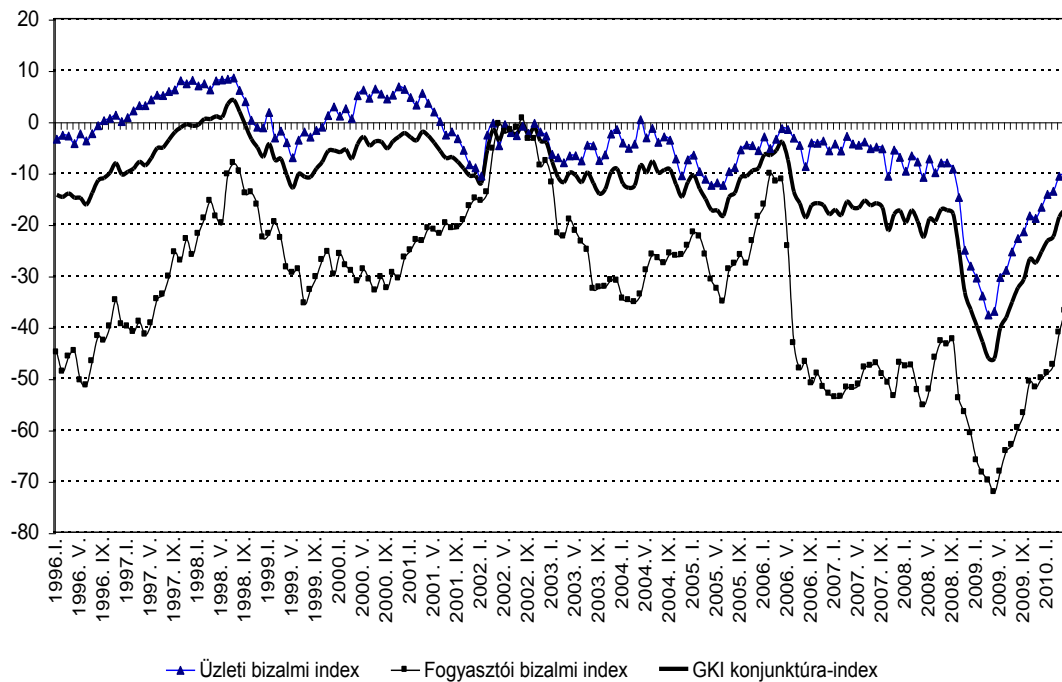
A GKI Gazdaságkutató Zrt. – az EU módszertanának megfelelően – konjunktúra-indexének kiszámításakor az üzleti szférán belül az ipar, a kereskedelem az építőipar és a szolgáltató szektor várakozásait veszi figyelembe. (A szolgáltató szféra cégei közül – hasonlóan az EU gyakorlatához – a pénzügyi és a közszolgáltatások területén működő vállalkozások egyelőre nem szerepelnek a vizsgált szektorok között.) Szezonálisan kiigazított adatokat közöl, vagyis megfelelő matematikai módszerekkel kiszűri a szezonális hatások (például a téli és a nyári időjárás különbségei, a karácsony előtti nagyobb kereslet, a nyári szabadságok miatti kisebb termelés) okozta eltéréseket.

A fogyasztói bizalmi indexet a háztartások pénzügyi helyzetének jelenlegi és várt alakulására, az ország gazdasági helyzetének jelenlegi és várt alakulására, valamint a nagy értékű tartós fogyasztási cikkek vásárlására vonatkozó kérdésekre adott válaszokból számítják.

Az üzleti bizalmi indexet az ipari, a kereskedelmi, az építőipari és a szolgáltató vállalkozások üzletmenetére és várakozásaira vonatkozó kérdésekre adott válaszokból számítják. A szolgáltató szféra várakozásait kifejező index története rövidebb, mint a többi szektoré, ez a fajta felmérés 1998-ban indult. Ezért az 1996-1997-es évekre az üzleti bizalmi index újraszámításához felhasználásra kerültek az egyes szektorok bizalmi indexei közötti 1998 után tapasztalt matematikai összefüggések.

A GKI konjunktúra index a lakossági bizalmi index és az üzleti bizalmi index súlyozott átlaga.

A GKI konjunktúra-index és összetevői, 1996-2010



Forrás: a GKI felmérései

	1996.											
	I.	II.	III.	IV.	V.	VI.	VII.	VIII.	IX.	X.	XI.	XII.
Fogyasztói bizalmi index	-45.1	-48.8	-45.9	-44.8	-50.5	-51.5	-46.8	-41.9	-42.8	-40.0	-34.9	-39.6
Üzleti bizalmi index	-3.5	-2.7	-2.8	-4.3	-2.4	-3.8	-2.4	-0.8	0.1	0.6	1.2	0.0
GKI konjunktúra-index	-14,3	-14.7	-14.0	-14.8	-14.9	-16.2	-13.9	-11.5	-11.0	-10.0	-8.2	-10.3

	1997.											
	I.	II.	III.	IV.	V.	VI.	VII.	VIII.	IX.	X.	XI.	XII.
Fogyasztói bizalmi index	-40.0	-41.1	-39.1	-41.6	-39.4	-34.7	-33.8	-30.3	-25.6	-27.2	-23.0	-26.1
Üzleti bizalmi index	0.7	2.0	3.1	3.1	4.2	5.1	5.0	5.8	6.1	7.9	7.3	8.0
GKI konjunktúra-index	-9.9	-9.2	-7.9	-8.6	-7.1	-5.2	-5.1	-3.6	-2.1	-1.2	-0.6	-0.9

	1998.											
	I.	II.	III.	IV.	V.	VI.	VII.	VIII.	IX.	X.	XI.	XII.
Fogyasztói bizalmi index	-22.0	-19.0	-15.6	-18.6	-19.9	-10.4	-8.2	-9.8	-14.1	-13.9	-16.3	-22.7
Üzleti bizalmi index	6.9	7.3	6.1	7.9	8.1	8.2	8.4	6.0	3.8	0.2	-1.1	-1.3
GKI konjunktúra-index	-0.6	0.5	0.5	1.0	0.8	3.4	4.1	1.9	-0.8	-3.5	-5.1	-6.8

	1999.											
	I.	II.	III.	IV.	V.	VI.	VII.	VIII.	IX.	X.	XI.	XII.
Fogyasztói bizalmi index	-22.0	-19.7	-22.8	-28.5	-29.6	-28.9	-35.5	-32.9	-30.4	-27.1	-25.5	-29.9
Üzleti bizalmi index	1.7	-3.2	-1.9	-4.2	-7.1	-3.7	-2.1	-3.1	-1.8	-1.1	1.1	2.8
GKI konjunktúra-index	-4.4	-7.5	-7.3	-10.5	-12.9	-10.2	-10.8	-10.8	-9.2	-7.9	-5.8	-5.7

	2000.											
	I.	II.	III.	IV.	V.	VI.	VII.	VIII.	IX.	X.	XI.	XII.
Fogyasztói bizalmi index	-25.9	-28.1	-29.2	-31.2	-28.9	-30.9	-33.0	-30.4	-32.6	-29.6	-30.7	-26.6
Üzleti bizalmi index	1.0	2.5	0.5	5.0	6.1	4.5	6.3	5.3	4.4	5.1	6.7	6.2
GKI konjunktúra-index	-6.0	-5.5	-7.2	-4.4	-3.0	-4.7	-3.9	-4.0	-5.2	-3.9	-3.0	-2.3

	2001.											
	I.	II.	III.	IV.	V.	VI.	VII.	VIII.	IX.	X.	XI.	XII.
Fogyasztói bizalmi index	-25.2	-23.2	-23.4	-20.9	-21.2	-22.0	-19.9	-20.9	-20.7	-19.3	-16.6	-15.1
Üzleti bizalmi index	4.7	3.2	5.5	3.5	1.8	0.0	-2.7	-2.0	-3.4	-5.6	-8.4	-9.0
GKI konjunktúra-index	-3.1	-3.7	-2.0	-2.8	-4.2	-5.7	-7.1	-6.9	-7.9	-9.2	-10.6	-10.6

	2002.											
	I.	II.	III.	IV.	V.	VI.	VII.	VIII.	IX.	X.	XI.	XII.
Fogyasztói bizalmi index	-15.6	-13.9	-5.4	-0.6	-2.1	-1.8	-1.3	0.5	-3.5	-3.5	-8.7	-7.8
Üzleti bizalmi index	-10.7	-2.7	-0.3	-4.7	-0.6	-2.2	-2.8	-1.0	-2.4	-0.4	-2.1	-2.8
GKI konjunktúra-index	-12.0	-5.6	-1.7	-3.7	-1.0	-2.1	-2.4	-0.6	-2.7	-1.2	-3.8	-4.1

	2003.											
	I.	II.	III.	IV.	V.	VI.	VII.	VIII.	IX.	X.	XI.	XII.
Fogyasztói bizalmi index	-12.0	-21.9	-22.5	-19.2	-21.4	-23.5	-25.1	-32.7	-32.4	-32.3	-31.0	-31.1
Üzleti bizalmi index	-6.4	-7.1	-8.1	-6.7	-6.7	-7.7	-4.6	-4.7	-7.6	-6.5	-2.5	-1.6
GKI konjunktúra-index	-7.9	-10.9	-11.8	-10.0	-10.5	-11.8	-10.0	-12.0	-14.1	-13.2	-9.9	-9.3

	2004.											
	I.	II.	III.	IV.	V.	VI.	VII.	VIII.	IX.	X.	XI.	XII.
Fogyasztói bizalmi index	-34.6	-34.9	-35.3	-33.8	-29.1	-26.0	-26.7	-27.7	-25.8	-26.3	-26.1	-24.3
Üzleti bizalmi index	-4.2	-5.3	-4.4	0.3	-3.2	-1.4	-4.1	-3.0	-3.6	-7.3	-10.6	-7.5
GKI konjunktúra-index	-12.1	-13.0	-12.5	-8.5	-9.9	-7.8	-10.0	-9.4	-9.4	-12.2	-14.6	-11.9

	2005.											
	I.	II.	III.	IV.	V.	VI.	VII.	VIII.	IX.	X.	XI.	XII.
Fogyasztói bizalmi index	-21.7	-22.5	-26.0	-30.9	-32.7	-35.2	-28.9	-27.8	-26.1	-27.8	-23.4	-18.7
Üzleti bizalmi index	-6.6	-9.8	-11.2	-12.5	-12.0	-12.5	-9.8	-9.0	-5.6	-4.6	-4.7	-5.7
GKI konjunktúra-index	-10.5	-13.1	-15.1	-17.3	-17.3	-18.4	-14.7	-13.9	-10.9	-10.6	-9.6	-9.1

	2006.											
	I.	II.	III.	IV.	V.	VI.	VII.	VIII.	IX.	X.	XI.	XII.
Fogyasztói bizalmi index	-16.3	-10.3	-11.8	-11.4	-24.4	-43.3	-48.2	-46.9	-51.1	-49.2	-51.8	-53.1
Üzleti bizalmi index	-3.0	-5.3	-3.5	-1.4	-1.6	-3.3	-4.7	-8.8	-4.2	-4.2	-3.8	-5.7
GKI konjunktúra-index	-6.5	-6.6	-5.7	-4.0	-7.5	-13.7	-16.0	-18.7	-16.4	-15.9	-16.3	-18.1

	2007.											
	I.	II.	III.	IV.	V.	VI.	VII.	VIII.	IX.	X.	XI.	XII.
Fogyasztói bizalmi index	-53.8	-53.7	-51.9	-52.0	-51.3	-48.0	-47.7	-47.2	-49.3	-51.0	-53.6	-47.1
Üzleti bizalmi index	-4.4	-5.8	-2.9	-4.4	-4.6	-4.0	-5.3	-5.0	-5.4	-10.7	-5.6	-7.0
GKI konjunktúra-index	-17.2	-18.2	-15.6	-16.8	-16.8	-15.5	-16.3	-16.0	-16.8	-21.2	-18.1	-17.4

	2008.											
	I.	II.	III.	IV.	V.	VI.	VII.	VIII.	IX.	X.	XI.	XII.
Fogyasztói bizalmi index	-47.8	-47.6	-52.4	-55.4	-52.3	-46.1	-42.9	-43.5	-42.5	-54.0	-56.7	-60.8
Üzleti bizalmi index	-9.7	-6.7	-7.9	-10.9	-7.3	-10.0	-8.1	-8.1	-9.3	-14.8	-25.1	-28.2
GKI konjunktúra-index	-19.6	-17.3	-19.5	-22.5	-19.0	-19.4	-17.1	-17.3	-17.9	-25.0	-33.3	-36.7

	2009.											
	I.	II.	III.	IV.	V.	VI.	VII.	VIII.	IX.	X.	XI.	XII.
Fogyasztói bizalmi index	-66,1	-68,5	-70,0	-72,3	-68,3	-64,3	-63,1	-59,8	-56,9	-50,8	-51,9	-50,1
Üzleti bizalmi index	-30,5	-34,0	-37,7	-37,0	-30,4	-29,0	-25,4	-22,8	-21,5	-18,4	-18,9	-16,7
GKI konjunktúra-index	-39,8	-43,0	-46,1	-46,2	-40,3	-38,2	-35,2	-32,4	-30,7	-26,8	-27,5	-25,4

	2010.											
	I.	II.	III.	IV.	V.	VI.	VII.	VIII.	IX.	X.	XI.	XII.
Fogyasztói bizalmi index	-49,1	-47,5	-41,2	-37,0								
Üzleti bizalmi index	-14,2	-13,6	-10,7	-10,2								
GKI konjunktúra-index	-23,3	-22,4	-18,6	-17,2								